

Helena est prête à vous recevoir à bord pour la saison de navigation 2026 !

Chers membres de l'Association Helena 1913,
Chers amis,

Le lundi 4 mai Helena a retrouvé l'eau après deux mois de travaux au chantier Navibois, semaines auxquelles il faut ajouter tout ce qui a été fait en janvier et février sur d'autres sites.

Ces travaux d'hivernage ont été particulièrement intensifs. Vous les découvrirez plus en détails aux pages 2 à 9 de ce numéro. Ils font suite à tout ce qui a déjà été entrepris durant les deux hivers précédents et sont sensiblement plus conséquents que les travaux d'entretien usuels. Il y a vingt ans qu'Helena a été restaurée et des

Dans ce numéro :

- Les travaux entrepris durant l'hivernage (pages 2 à 9)
- Merci à tous ceux qui ont œuvré à Sète et ailleurs (page 10)
- Le weekend des skippers (pages 11 à 13)
- Si vous n'avez pas encore choisi votre semaine de navigation (page 13)



Jafar Boumoussa de Thau Drone Services a surpris Helena quittant Sète le 16 mai pour la saison 2026

interventions conséquentes étaient nécessaires pour assurer sa pérennité.

Si une partie des activités a été soustraite, ce sont des bénévoles qui ont assuré l'essentiel des travaux. Nous tenons à les remercier très sincèrement et vous présentons quelques reflets de leurs actions par la suite.

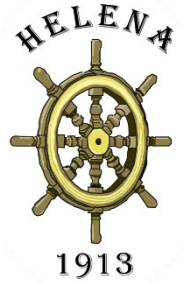
Un bateau ce n'est rien sans un skipper ! Les skippers de l'Association se sont retrouvés à Sète le weekend des 9 et 10 mai pour reprendre contact avec Helena, découvrir ses nouveaux équipements et échanger leurs expériences respectives. Jean-Michel Clerc, un des skippers qui a participé à ce weekend nous en parle en pages 11 à 13.

85 membres se sont inscrits pour une ou plusieurs semaines de navigation. Quelques belles opportunités sont encore disponibles, découvrez-les en page 13.

Nous nous réjouissons de vivre avec vous une magnifique saison 2026 et vous souhaitons une bonne lecture de cette édition des Nouvelles d'Helena.

Le comité d'Helena 1913

Quatre mois et demi de travaux intensifs pour une Helena superbe !



En automne 2024 nous changions le moteur d'Helena et entamions ainsi une longue série de travaux d'entretien approfondis



Depuis sa réfection complète entre 1995 et 2005 Helena a chaque hiver fait l'objet de travaux d'entretien rigoureux. Mais le poids des ans s'est fait sentir et un programme de travaux touchant toutes les structures du bateau a été initié en 2023 par le changement du moteur. Comme nous l'avons déjà dit Helena est un bon bateau mais elle navigue beaucoup. Les statistiques révèlent qu'en France les voiliers de croisières passent à peine plus d'une semaine en mer chaque année alors que notre ketch navigue entre vingt et vingt-deux semaines par année. Il est donc normal que l'usure liée à une utilisation aussi intensive soit importante et que des travaux significatifs doivent être entrepris afin d'assurer la pérennité du bateau et la sécurité de ses équipiers.

Nous vous présentons dans les pages qui suivent une petite partie des travaux réalisés cet hiver. N'oublions jamais que toutes ces opérations n'ont pu être menées à bien que grâce à l'implication de nombreux volontaires sans lesquels l'aventure d'Helena serait impossible.

La sécurité au travail

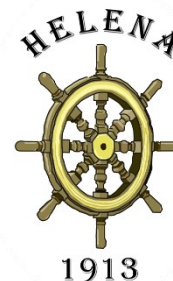
Les travaux que nous entreprenons hors de l'eau ne sont pas sans risques, notamment parce que le pont du bateau se trouve à plus de trois mètres de hauteur, qu'à bord les plan-

chers doivent souvent être enlevés pour accéder à la cale et que nous utilisons des produits qui nécessitent la prise de précautions. Nous avons entamé cette année une approche de prévention des accidents qui devra bien sûr être affinée ces prochaines années.



Quelques mesures de prévention : remplacement du plancher du cockpit durant les travaux, installation d'un escalier d'accès

Un nouveau propulseur d'étrave



Installé tout à l'avant de la coque du bateau le propulseur d'étrave facilite la gestion des manœuvres notamment lors de l'accostages de quais ou en présence de vent générant un fort fardage.

Mais pourquoi remplacer le propulseur existant ?

Le propulseur existant avait été installé il y a une vingtaine d'années, des problèmes mécaniques rendaient son fonctionnement incertain et un peu aléatoire. Il est vrai que de nombreux bateaux ne sont pas équipés de ce dispositif mais Helena est plus lourde que la majorité des yachts de taille similaire, la gestion des manœuvres est plus délicate et une majorité de skippers recourent à cette installation. Nous avons essayé de la faire réparer mais le fabricant n'assurant plus la fourniture de pièces de rechange nous avons décidé de la remplacer par un nouvel appareil. Ce dernier permet de plus de contrôler la vitesse de rotation de l'hélice en continu et non plus par une simple fonction « marche - arrêt », ce qui devrait faciliter la maîtrise des effets de cavitation.

Une mise en place délicate

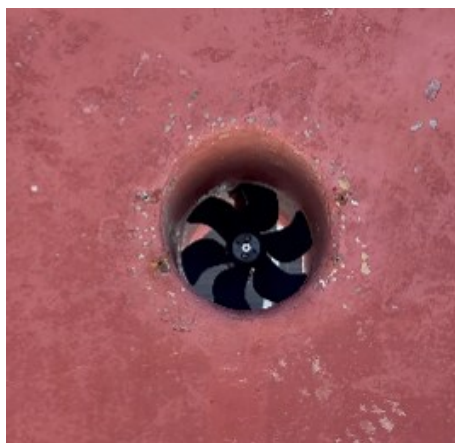
Le moteur du propulseur est installé dans un puits qui se trouve sous le pont avant. Un axe de transmission permet de faire fonctionner l'hélice située dans un orifice traversant la coque de part et d'autre du bateau en dessous de la ligne de flottaison. Comme le remplacement de cette installation implique des interventions complexes et qu'une parfaite étanchéité doit être garantie nous avons confié certaines phases des travaux au chantier Navibois.

L'alimentation électrique et la commande du propulseur



Une alimentation électrique conséquente

En fonctionnement le nouveau propulseur d'étrave consomme plus de deux cents ampères, il se situe à l'avant du bateau et se commande à la barre : le câble de commande mesure 25 mètres. Il a fallu remplacer tous les câbles d'alimentation électrique et de commande.

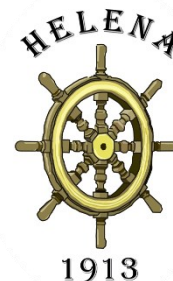


La commande progressive du propulseur

L'hélice du propulseur avant la pose de l'antifouling



La rénovation des « dessous » du cockpit



Le démontage du plancher du cockpit : une opération nécessaire pour accéder aux réservoirs

Le démontage du plancher du cockpit était indispensable pour accéder aux réservoirs de gazoil dont les jauges devaient être réparées. C'est une opération compliquée qui demande un certain temps de travail et la pose d'un plancher provisoire afin d'assurer l'accès aux autres parties du bateau. Nous en avons profité pour procéder à une rénovation de l'ensemble des équipements situés sous le cockpit.

... réparation d'éléments usés

Une fois le cockpit enlevé nous avons constaté que certains éléments de structure en bois méritaient d'être remplacés ... il y a plus de vingt ans qu'ils avaient été mis en place et l'atmosphère humide et salée qui règne à cet endroit les avait attaqués.

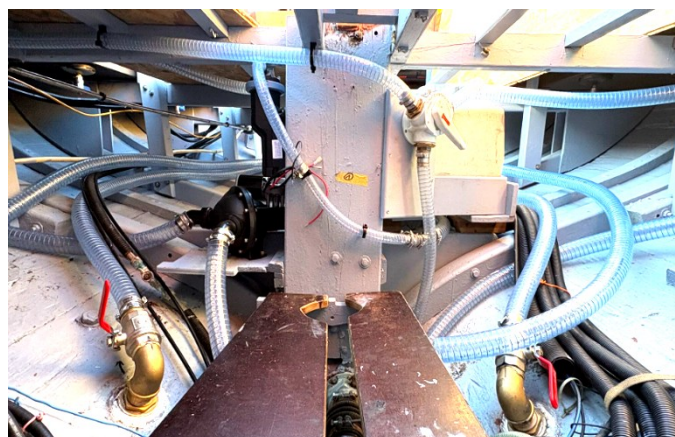
... rénovation de la cale et des équipements qui s'y trouvent

Tous ceux d'entre vous qui sont entrés dans la cale notamment pour y ranger les pare-battages ont pu constater qu'on y rencontre quantité de tuyaux et de câbles ... et que ce n'est



Les pièces de bois abîmées ont été réparées ou remplacées, la peinture entièrement refaite

pas le lieu le plus accueillant d'Helena. La peinture de la cale a été refaite à neuf, les conduites, vannes ainsi que certaines pompes ont été remplacées par des neuves.



Les vannes, pompes et conduites ont été remplacées par des équipements neufs

Installation d'un réservoir pour les eaux noires



Réfection du cabinet de toilette

Nous vous avons présenté dans notre dernière édition les raisons qui nous ont amenés à installer un réservoir pour les eaux noires destiné à être utilisé lorsqu'Helena se trouvera au port ou au mouillage.

La solution technique choisie et réalisée

À l'origine l'emplacement du réservoir d'eaux noires était prévu au niveau du cockpit, ce qui supposait l'utilisation d'une pompe - broyeur de type « Sanibroyeur » dont l'utilisation est pour le moins bruyante, particulièrement dans un bateau en bois. Pour éviter ceci il a été décidé d'installer ce réservoir à babord entre la coque et la paroi externe de la salle de bain. Un système de vannes relativement complexe a été mis en place pour gérer l'évacuation des eaux usées au port et en navigation.

De plus comme ces travaux ont nécessité le démontage des installations du cabinet de toilette, nous en avons profité pour assainir toutes les structures et pour installer une nouvelle cuvette plus confortable que la précédente.



Réservoir d'eaux noires et rangement des outils

La gestion et le rangement des outils

La gestion des outils à bord relève du casse-tête : en mer les marchands d'outillage et de pièces de rechange ne se trouvent pas vraiment à proximité ... alors qu'il faut pouvoir réparer les équipements défectueux sur place. De plus les outils et les pièces ont tendance à être abîmés rapidement en raison de la présence d'eau de mer. Il faut donc résoudre une équation complexe : comment définir les équipements qui seront nécessaires

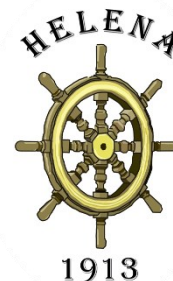
et surtout où les entreposer dans les espaces de rangement exigus du bateau.

Jusqu'à ce jour la paroi qui se trouve à l'arrière de la cuvette cachait une réserve de matériel d'intervention. L'installation du réservoir des eaux noires a considérablement diminué le volume disponible pour notre « caisse à outils » ce qui nous a contraints à ne conserver que ce qui nous est apparu comme indispensable au détriment de « ce qui pourrait éventuellement servir un jour ».



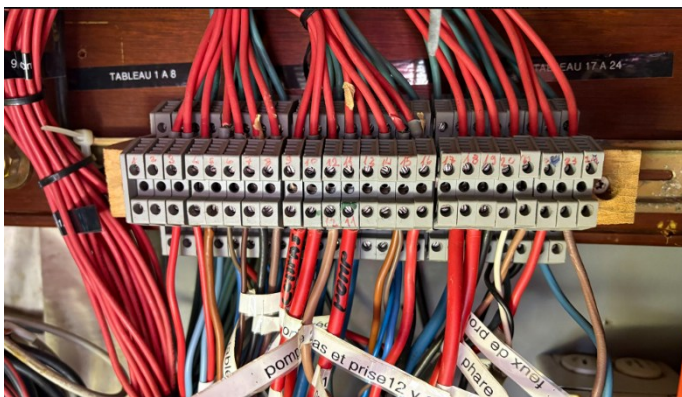
Le tri des outils : un vrai casse-tête

Interventions sur les circuits électriques et sur l'électronique



Les systèmes électriques vieillissent aussi, et il y en a beaucoup.

On pourrait penser que les câbles et les connexions électriques sont éternels ou ont du moins une grande espérance de vie. Ce serait oublier que dans un bateau ces installations se trouvent dans un milieu agressif, l'humidité et l'eau salée n'étant pas les meilleurs amis des connexions et du cuivre.



Une vue partielle du tableau électrique situé à côté de la table à cartes

L'électricité à bord d'Helena ce ne sont pas que les lampes : de très nombreux équipements électriques sont indispensables au fonctionnement du bateau, il suffit de regarder l'arrière du tableau électrique pour s'en convaincre. Sans pompes, guindeau, pilote automatique, démarreur, ventilateur, systèmes électroniques et éclairage la navigation serait quasiment impossible. Certains de ces appareils demandent de plus une grande puissance pour fonctionner ... ceux d'entre nous qui ont eu l'occasion de remonter l'ancre sans guindeau s'en rappellent ! Le maintien en état de fonctionnement des systèmes électriques

est essentiel pour permettre à Helena de naviguer.

Des conditions d'interventions délicates

Tout le monde ne le sait pas mais si les cales d'Helena ne mesurent que vingt à trente centimètres de hauteur l'essentiel des câbles électriques qui traversent le bateau y sont installés. Fort souvent l'électricien ne peut intervenir sur ces systèmes qu'en ayant enlevé les planchers ce qui empêche d'autres personnes de travailler simultanément à bord. Ce spécialiste est par conséquent contraint de travailler avant ou après les autres intervenants et le plus dans des positions d'intervention généralement inconfortables.

Il y également des câbles et des fils dans les mâts

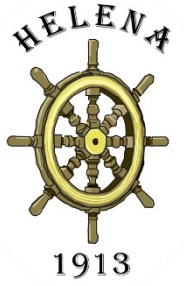
De nombreux instruments et équipements sont fixés aux mâts : feux de signalisation et éclairage, radar, anémomètre. La dépose des mâts nous a permis de réviser et de remettre à neuf ces installations comme vous pouvez le voir sur cette photo.



Peinture, vernis et pinceaux !

Tous ces travaux d'installation de nouveaux équipements et de réfection ne nous ont pas fait oublier les éléments traditionnels de l'entretien d'Helena : les activités de ponçage et de pose de vernis et de peinture.

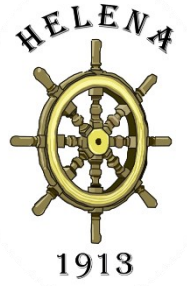
Les parois du roof, le cockpit et ses bancs, le pavois, les pièces métalliques de la mâture et la bitte d'amarrage, les haubans, la coque et bien d'autres éléments ont été repeints. Voici quelques images de ces travaux.



NOUVELLES D'HELENA 1913



Nettoyage et réarmement : Helena est prête pour la saison 2026



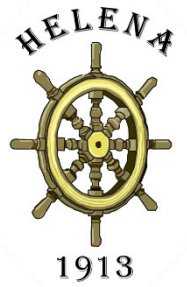
NOUVELLES D'HELENA 1913



Les dernières équipes remettent Helena à l'eau, réarment le bateau, le nettoient et lustrent les boiseries ... on finit par ramener les grands pare-battage au container pour la saison d'été : Helena est prête pour les navigations du programme 2026 !



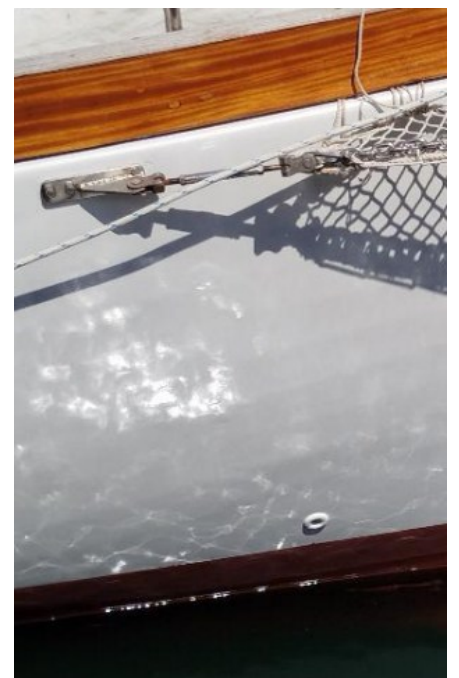
Une Helena rutilante vous attend pour la saison 2026



NOUVELLES D'HELENA 1913

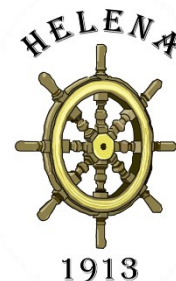


Après trois mois de travaux Helena est prête à vous accueillir pour une nouvelle saison. Respectons tout le travail qui a été accompli et efforçons-nous de la conserver aussi belle que possible.





Merci à tous les volontaires sans lesquels rien n'aurait été possible



323 jours de travail, sans compter les interventions du chantier Navibois : l'équivalent d'une année et demi d'un emploi à plein temps !

Bravo à vous tous qui avez pris part à cette action formidable :

Stéphan Comminot, Alain Ihne, Alain Linder, Alain Corbaz, Marc Vallon, Jean-Paul Marti, Eliane Nussbaumer, Jean-Pierre Carrafang, Pierre Dominique, Michel Junod, Jean-Michel Clerc, Catherine Guévry, Geneviève Mermin, Zora Chappatte, Anne-Françoise Robyr-Comminot, David Baehler, Pavel Khodl, François Hosotte, François Veuthey

Merci à Etienne, ancien d'Helena qui réside sur son bateau à Sète.

Nous avons aussi pu nous appuyer sur les interventions de professionnels non membres de l'Association

Manu Chaillot et Clément Duchateau, charpentiers de marine nous ont accompagnés durant plusieurs semaines.

Comme depuis de nombreuses années nous avons pu compter sur l'appui de Mathieu Branco pour l'antifouling.

La collaboration avec le Chantier Navibois, son patron Guillaume et son second Bertrand, a été excellente.



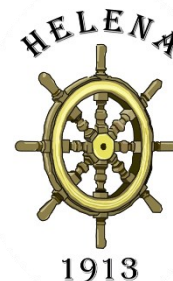
Une joyeuse fête de fin des travaux



Une Helena resplendissante pour la saison 2026 !



Reflets du week-end de formation des skippers des 9 et 10 mai à Sète



Notre ami Jean-Michel Clerc partage avec nous quelques reflets du week-end de formation des skippers.

Les Skippers d'Helena se sont retrouvés à Sète, durant un week-end prolongé à la mi-mai 2026. L'objectif était de reprendre en main le bateau, après les travaux d'entretien et les modifications qui ont eu lieu durant l'hiver. Les modifications conséquentes de ce début de saison ont rendu la formation d'autant plus intéressante.

Fin du chantier

Vendredi à notre arrivée sur l'estacade du chantier naval Navibois, nous trouvons une Helena magnifique, avec ses vernis tous neufs. Nous admirons le travail de Stephan et de son team.

En s'approchant du quai, on aperçoit deux « chantiers » distincts. L'un concerne le débarquement de tous les outils, machines, matériaux, peinture, torches électriques et autres disques. Un plan de travail sur chevalet, permet d'organiser le tri des affaires, à savoir celles qui restent sur le bateau, comme matériel de réserve, celles qui rentrent chez leur propriétaire, enfin celles qui vont rejoindre le container, en vue d'une prochaine saison de travaux. David coordonne la place.

A bord, aspirateur, chiffons, linges s'activent à rendre leur « lustre » aux cabines. C'est Eliane la cheffe d'orchestre. Du fond de cale dépassent une paire de tennis dont on ne voit pas le propriétaire. Mais... c'est Jean-Paul, notre électricien, qui raccorde les derniers tableaux et assure les torches de câbles.

Armement du bateau

Le second « chantier », c'est une montagne de matériel sur le ponton, matériel stocké à Sète durant l'hiver, armement du bateau, qu'il s'agit de placer à bord : voiles, bâches, gilets, pare-battages, coussins, divers bouts, réservoirs, et, cette fois, les béquilles d'échouage, en vue de notre navigation en Bretagne. Trouver son emplacement à chaque pièce du puzzle conformément aux indications du manuel technique d'Helena est tout un art. L'objectif est double : d'une part que chaque skipper retrouve rapidement les éléments nécessaires à la navigation, d'autre part que la sécurité et le bien-être de l'équipage soit assurés. C'est Alain, notre président, qui connaît tous les recoins du bateau, qui gère cette mise en place.



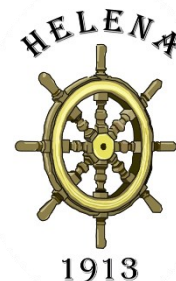
Helena attend les skippers au chantier Navibois

Le vendredi soir, Helena est prête à la navigation, il est possible de vivre et dormir à bord. C'est avec une bonne fatigue que nous passons un moment convivial à la Guinguette, le dernier avant longtemps dans ce lieu mythique.



Compétences techniques

Le samedi est consacré à la connaissance technique des particularités d'Helena. Nous essayons le nouveau propulseur d'étrave. Il semble plus « musclé » que l'ancien, avec un fonctionnement progressif. Le circuit d'alimentation du carburant, avec les 2 réservoirs, filtre et nourrice, ainsi que les nombreuses vannes requièrent une grande attention de la part des skippers.



Examen des tuyaux et des vannes dans la cale d'Helena

De même, les nouveaux réservoirs d'eaux grises et eaux noires et leurs différentes vannes rencontrent un grand intérêt.

Sur le pont on essaie le taud de soleil, les différentes voiles sont endraillées. Puis vient la démonstration des béquilles d'échouage : c'est du costaud. Les questions fusent, l'attention est à son comble. Finalement, il s'agit de les ranger, ces béquilles. Elles sont très longues, et difficiles à manier. Il a fallu toute la perspicacité de Michel Junod et François Hosotte pour trouver leur logement à bord.

Première sortie

Il est 16 heures, ce samedi 9 mai 2026, agitation sur le pont... Alain, notre président a sifflé le départ imminent, pour une première sortie dédiée à des manœuvres au moteur. Peu après, avec Pavel aux commandes, Helena glisse silencieusement sur l'étang de Thau. Puis, chaque skipper peut s'exercer aux demi-tours, à la marche arrière, ainsi qu'à placer le bateau, avec précision, près d'une bouée. Excellente ambiance à bord, où chacun amène un peu de son expérience à la manœuvre...

C'est aussi l'occasion de tester les équipements de navigation, balise, radio et AIS. Tout répond parfaitement à nos attentes, Jean-Michel est satisfait. Reste un bémol pour le gyrocompas, qu'il conviendra de recalibrer.

A la voile !

Nouvelle sortie le dimanche, mais cette fois toutes voiles dehors. La météo est magnifique, 10-15 nœuds de vent. Il n'y a pas beaucoup de bateaux sur l'Etang de Thau, ainsi tout le plan d'eau est à nous. Si le hissage de la grand-voile et de l'artimon a été « easy », les écoutes se sont rebellées, lors du premier envoi du génois et de la trinquette. Le pavillon du Yacht Club Classique de La Rochelle est hissé, alors que Jean-Pierre partage avec nous un nouveau moment de l'histoire de sa vie à bord d'Helena. L'équipage s'exerce aux nombreux vire-

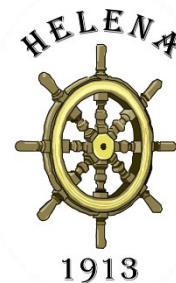


Sur l'Etang de Thau et au large de la Guinguette



ments de bords, pendant qu'Eliane nous concocte un excellent « lunch », suivi du café et douceurs...

Puis vint un grand moment, celui d'affaler la grand-voile, dans le nouveau « lazy-jack » fabriqué par Stephan. La voile glisse et se ferle avec élégance dans cette retenue filaire. Moment d'anthologie pour les commentaires, l'équipage est conquis.



Helena retrouve sa place d'amarrage

En début de soirée, Helena passe les 4 ponts qui relient l'Etang de Thau à la mer, afin de rejoindre sa place d'amarrage habituelle. L'exercice est très technique, mais le spectacle de ces masses de métal, qui s'élèvent ou qui tournent, est grandiose. Une dernière manœuvre pour rejoindre le quai, avec l'aide de François, notre responsable de la communication, qui apparaît soudain sur le dernier pont. A notre arrivée, il s'affaire avec les grands bouts que nous lui lançons. Ainsi s'achève notre week-end, à la tombée de la nuit.

Un monstre merci au team « chantier 2026 » qui, sous l'impulsion de son responsable Stephan, a rénové Helena, à notre président, Alain, pour l'organisation et la coordination de la formation, ainsi qu'à tout l'équipe du week-end « skippers », pour leur bonne énergie, leur partage d'expérience et la bonne humeur.



Il reste quelques places pour de belles semaines de croisière à bord d'Helena!

Si vous n'avez pas encore choisi votre semaine de navigation, voici trois belles étapes où quelques places restent disponibles.



Semaine 24 (du 6 au 11 juin) : Ibiza - Malaga



Semaine 28 (du 4 au 11 juillet) : Lisbonne - Porto



Semaine 31 (du 25 juillet au 1^{er} août) : La Corogne - Gijon

Pour vous inscrire :
<https://www.helena.ch/reservation/>